

Cuaderno de Orientación

4º de ESO



Febrero 2020

DEPARTAMENTO DE ORIENTACIÓN

## **INDICE:**

### **0.-Introducción \_\_\_\_\_ 3**

### **1. Alternativas que ofrece el sistema educativo:**

#### **1.1.-BACHILLERATO: \_\_\_\_\_ 8**

**Modalidades y Asignaturas**

**Vinculación con estudios Posteriores**

- Grados Universitarios
- Ciclos Formativos de Grado Superior

#### **1.2.-CICLOS FORMATIVOS DE GRADO MEDIO \_\_ 26**

- Estructura y Contenido
- Relación entre Ciclos de G.Medio y G.Superior
- Prueba de Acceso al Grado Medio
- Ciclos Formativos que se imparten en Navarra

### **2.- OTRAS ENSEÑANZAS \_\_\_\_\_ 36**

#### **2.1. Enseñanzas Deportivas de Régimen Especial:**

- Grado Medio
- Grado Superior

#### **2.2.- Enseñanzas Artísticas de Artes Plásticas y Diseño**

### **3.-ALTERNATIVAS SI NO SE OBTIENE EL TÍTULO DE GRADUADO \_\_\_\_\_ 41**

#### **4.-Anexo: \_\_\_\_\_ 43**

**Actividades de Ayuda para la Toma de Decisiones**

- ✓ Autoconocimiento
- ✓ Intereses Profesionales
- ✓ Análisis del Rendimiento Académico
- ✓ Síntesis del Proceso

# 0- INTRODUCCIÓN: ¿QUÉ HACER AL TERMINAR 4º DE LA ESO?

Cuarto es el último de los cursos que componen la ESO y tiene una característica diferencial respecto de los tres cursos anteriores: la promoción de curso conlleva la obtención del título de Graduado en Secundaria y la posibilidad de acceder a un nuevo tramo en el Sistema Educativo, la Educación Secundaria Postobligatoria es decir, el Bachillerato y la Formación Profesional de Grado Medio. En el caso de no obtener el título habría otras posibilidades que también se analizarán, básicamente la Enseñanza Secundaria para personas adultas o ESPA.

Antes de finalizar el curso, deberás decidir qué alternativa de las antes mencionadas Bachillerato ( qué modalidad e itinerario) o Ciclos Formativos es la que más te conviene porque responde mejor a tus características personales en cuanto a intereses, aptitudes, habilidades específicas...etc.

Tomar esta decisión es una tarea que entraña cierta dificultad porque dependiendo de lo que elijas en un futuro, podrás desempeñar un tipo de estudios y posteriormente una serie de profesiones u otras. Elegir unos estudios o una profesión es algo que lo tienes que hacer tú y no puedes dejar que otra persona lo haga por ti, ya que nadie puede vivir tu vida.

Ya cuentas con la ventaja de la Orientación en el curso anterior 3º en el que ya tuviste que decidir cuál de las opciones de 4º, CIENTÍFICA, HUMANÍSTICA o APLICADA era la que más se adecuaba a tus intereses y situación personal valorando también las ventajas e inconvenientes y la relación con los estudios y opciones futuras.

Para ayudarte en tu decisión hemos diseñado un Programa de Orientación de Estudios que incluye una serie de actividades a desarrollar en el segundo trimestre.

Recuerda que a lo largo de todo el proceso tutores y Orientación estaremos a tu disposición para ayudarte en el proceso de toma de decisiones.

## ¿QUE VAMOS A TRABAJAR A PARTIR DE AHORA EN LA TUTORÍA?

### 1º: INFORMACIÓN SOBRE LAS ALTERNATIVAS QUE OFRECE EL SISTEMA EDUCATIVO CON Y SIN EL TÍTULO DE GRADUADO

Resumen de las alternativas de estudios y/o profesionales existentes después de concluir tus estudios de 4º de la ESO con y sin el título de Graduado.

Recursos:

- Sesiones informativas de Orientación sobre cada una de las alternativas : Bachilleratos y FP
- Cuestionarios INTERESES PROFESIONALES : Blog del Instituto: [www.elorienta.com/iesbenjamin](http://www.elorienta.com/iesbenjamin)
- “Cuaderno de Orientación de 4º 2020”

### 2º: EL AUTOCONOCIMIENTO

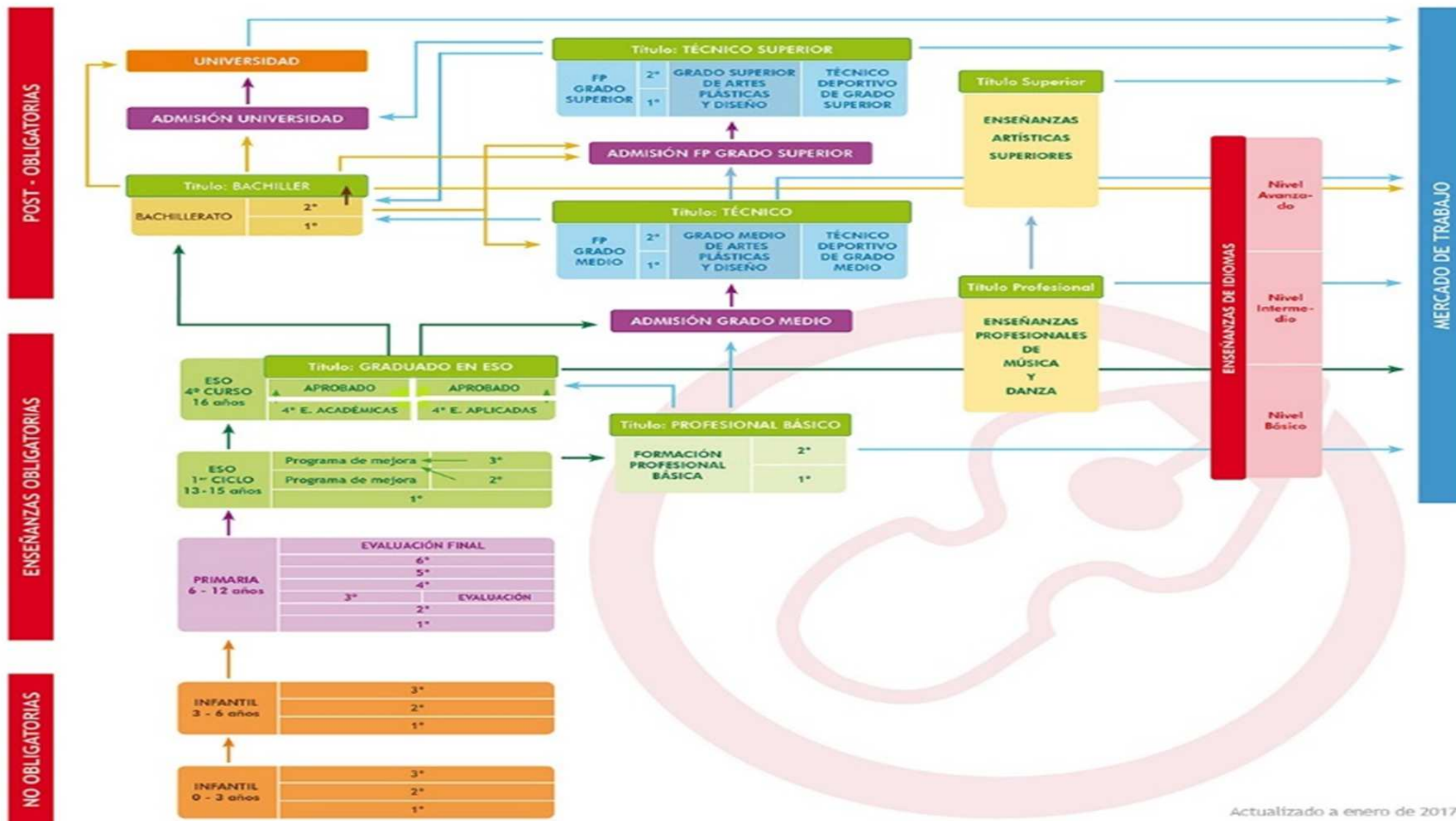
Es necesario para decidir qué alternativa es la más adecuada que te pares a pensar sobre ti mismo/a y reflexionar cómo crees que eres, cuáles son tus intereses, tus aptitudes y cómo ha sido tu rendimiento en los distintos cursos de la ESO

- Cuestionario de Intereses Profesionales GR de Educaweb. te proporcionara información sobre qué opción de estudios puede ser más aconsejable para ti en función de tus características personales (aptitudes, intereses, rendimiento académico). Los resultados puedes conservarlos en tu correo y tanto el tutor/a como la orientadora tendrán una copia.

**3º: LA TOMA DE DECISIONES:** Identificarás las alternativas, valorarás las ventajas e inconvenientes de cada una, eliminarás las que no se correspondan y tomarás una decisión sobre tu futuro académico-profesional.



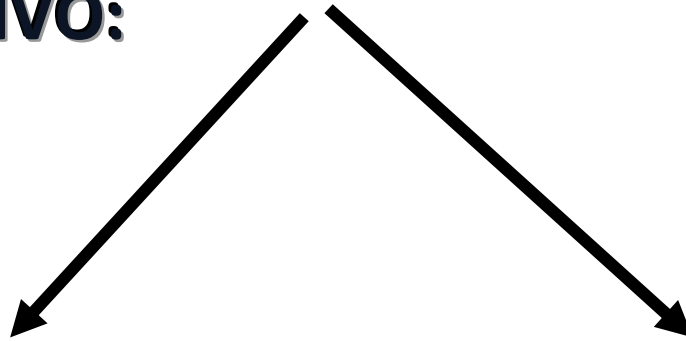
# ALTERNATIVAS QUE OFRECE EL SISTEMA EDUCATIVO:



Actualizado a enero de 2017



# **AL FINALIZAR 4º ALTERNATIVAS QUE OFRECE EL SISTEMA EDUCATIVO:**



## **CON EL TÍTULO DE GRADUADO:**

- **1.BACHILLERATO**
- **2.-FP. GRADO MEDIO**

## **SIN EL TÍTULO:**

- **REPETICIÓN 4º**
- **ESPA**
- **PRUEBAS ACCESO CICLOS ( + 17 AÑOS)**
- **PRUEBAS LIBRES OBTENCIÓN TÍTULO ( + de 18)**
- **Mundo Laboral**
- **Otras...**

# **1.1.-EL BACHILLERATO:**

## **- MODALIDADES E ITINERARIOS:**

- CIENCIAS, INGENIERÍA Y TECNOLOGÍA**
- CIENCIAS DE LA SALUD**
- HUMANIDADES Y CIENCIAS SOCIALES**
- ARTÍSTICO**
- CUADRO-RESUMEN DE LAS ASIGNATURAS DE LOS BACHILLERATOS DEL IES “BENJAMÍN DE TUDELA”**

## **- VINCULACIÓN CON LOS ESTUDIOS UNIVERSITARIOS DE GRADO:**

**✓ VINCULACIÓN CON LAS RAMAS DE CONOCIMIENTO**

## **- RELACIÓN CON LOS CICLOS FORMATIVOS DE GRADO SUPERIOR**

**✓ VINCULACIÓN BACHILLERATOS- FAMILIAS PROFESIONALES**



# 1.- EL BACHILLERATO

## Características:

El Bachillerato tiene como finalidad proporcionar a los alumnos formación, madurez intelectual y humana, conocimientos y habilidades que les permitan desarrollar funciones sociales e incorporarse a la vida activa con responsabilidad y competencia. Asimismo, capacitará a los alumnos para acceder a la educación superior.

Hay tres modalidades que a su vez se organizan en itinerarios o bloques más específicos que permiten al alumnado acceder a los estudios que quiera realizar en el futuro:

La duración de estos estudios es de dos cursos y se podrá permanecer cuatro como máximo, en régimen ordinario.

La superación de todas las materias que configuran la etapa, dará lugar a la obtención del título de Bachiller. Una vez obtenido el mismo se puede acceder a la Formación Profesional de Grado Superior y/o a los Estudios Universitarios previa superación de la prueba de Acceso (EvAU)

## MODALIDADES DE BACHILLERATO LOMCE

1.- Artes (\*): Se imparte en las Escuelas de Arte de Corella y Pamplona

2.- Ciencia/ Ingeniería y Tecnología:

Itinerarios:

- Ciencias/ Ingeniería y Tecnología
- Ciencias de la Salud

3.-Humanidades y Ciencias Sociales:

Itinerarios:

- Humanidades
- Ciencias Sociales

Las modalidades e itinerarios de Bachillerato se corresponden con las Ramas de Conocimiento (Ciencias, Ingeniería y Tecnología, Ciencias Salud, Humanidades y Ciencias Sociales) en torno a las que se organizan tanto los estudios Universitarios de Grado como, los Ciclos Formativos de Grado Superior.

## CURSOS Y MATERIAS

Organización de las Enseñanzas

Las materias que se imparten son de tres tipos:

- Materias comunes (obligatorias para todas las modalidades) 4 en 1º, 3 en 2º
- Materias específicas de cada modalidad e itinerario (3)
- Materias optativas:
  - 7 horas en 1º de Bachillerato ( 2 asignaturas 1 de 3h+ 1 de 4 h)
  - 8 horas en 2º de Bachillerato (2 asignaturas de 4h)

En nuestro Centro se imparten los Bachilleratos de Humanidades y Ciencias Sociales y el de Ciencias, Ingeniería y Tecnología que son los que explicaremos a continuación.

El alumnado interesado en el Bachillerato de Artes puede visitar la web del Departamento de Educación [www.educación.navarra.es](http://www.educación.navarra.es) o la de los Centros de Escuela de Artes de Corella y Escuela de Artes de Pamplona

# **MODALIDADES DE BACHILLERATO EN EL I.E.S. “BENJAMÍN DE TUDELA”**

## **ITINERARIOS Y ASIGNATURAS**

- CIENCIAS, INGENIERÍA Y TECNOLOGÍA**
- CIENCIAS DE LA SALUD**
- HUMANIDADES Y CIENCIAS SOCIALES**

**ASIGNATURAS DE 1º BACHILLERATO**

COMUNES	MODALIDAD	ITINERARIO	MATERIAS DE MODALIDAD (4 HORAS)	1 Optativa de 3 h	Una optativa ( 4 Horas) a elegir entre:	
					“Comunes “	De Modalidad
Lengua Castellana y Lit.  Filosofía  Lengua Extranjera (Inglés)  Educación Física	CIENCIAS/ INGENIERÍA Y TECNOLOGÍA	Ciencias e Ingeniería y Tecnología	<ul style="list-style-type: none"> <li>• Matemáticas I</li> <li>• Física y Química</li> <li>• Dibujo Técnico I</li> </ul>	Cultura Científica  Histoire du Monde Contemp. (1)  Just English (2)  Religión  Tecnologías de la Información y Comunicación I	Alemán  Francés / Francés Bachibac (1)  Lengua Vasca y Literatura ( Modelo A)  Geografía e Historia de Navarra (3)	Biología y Geología Tecnología Industrial I
		Ciencias de la Salud	<ul style="list-style-type: none"> <li>• Biología y Geología</li> <li>• Matemáticas I</li> <li>• Física y Química</li> </ul>			Anatomía Aplicada Dibujo Técnico I Tecnología Industrial I
	HUMANIDADES Y CIENCIAS SOCIALES	Humanidades	<ul style="list-style-type: none"> <li>• Griego I/Literatura Universal</li> <li>• Historia Mundo Contemporáneo</li> <li>• Latín I</li> </ul>			Dibujo Artístico I Economía Griego I Literatura Universal Mat. Aplicadas CCSS I
		Ciencias sociales	<ul style="list-style-type: none"> <li>• Economía</li> <li>• Historia Mundo Contemporáneo</li> <li>• Mat. Aplicadas CCSS I</li> </ul>			Dibujo Artístico I Griego I Latín I Literatura Universal

**( 4 comunes + 1 TRONCAL DE MODALIDAD (Matemáticas I/Latín I/ MACS I) + 2 TRONCALES DE OPCIÓN (según itinerario) + 2 Optativas**

(1) Se imparte en bilingüe francés para el alumnado de BACHIBAC

(2) Se imparte en bilingüe inglés para el alumnado de la Escuela de Idiomas

(3) De esta asignatura se imparten 6 horas para el alumnado de BACHIBAC (Martes y Jueves)

(4) Se oferta en los dos cursos de Bachillerato pero sólo, se puede cursar en uno.

NOTA: No es posible cursar Just English o Histoire du Monde Contemp. Con Geografía e Historia de Navarra

**ASIGNATURAS TRONCALES DE MODALIDAD**

TOTAL ASIGNATURAS: 7 (3 COMUNES) + 1 TRONCAL DE MODALIDAD (Matemáticas II/ Latín II/MACS II)) 2 TRONCALES DE OPCIÓN+ 2 optativas

ASIGNATURAS 2º DE BACHILLERATO					
COMUNES	MODALIDAD	ITINERARIO	MATERIAS DE MODALIDAD (4 HORAS)	Dos optativas ( 4 Horas)	
Lengua Castellana y Lit. II  Historia de España (1)  Lengua Extranjera (Inglés)	CIENCIAS Y TECNOLOGÍA	CIENCIAS E INGENIERÍA Y TECNOLOGÍA	<ul style="list-style-type: none"> <li>• Matemáticas II</li> <li>• Física</li> <li>• Dibujo Técnico II</li> </ul>	Alemán  Francés/ Francés Bachibac (3)  Lengua Vasca y Literatura ( Modelo A)	Biología
		CIENCIAS DE LA SALUD	<ul style="list-style-type: none"> <li>• Biología</li> <li>• Química</li> <li>• Matemáticas II</li> </ul>		Ciencias de la Tierra
	HUMANIDADES Y CIENCIAS SOCIALES	HUMANIDADES	<ul style="list-style-type: none"> <li>• Griego II/ Historia del Arte</li> <li>• Historia de la Filosofía</li> <li>• Latín II</li> </ul>		Dibujo Técnico II
		CIENCIAS SOCIALES	<ul style="list-style-type: none"> <li>• Economía / Geografía</li> <li>• Historia de la Filosofía</li> <li>• Mats. Apli. CC SS. II</li> </ul>		Física
F. Administración y Gestión Geografía e Historia de Navarra (4) Historia de la Filosofía Psicología Química Tecnología Industrial II Tecnologías Información II Dibujo Artístico II Economía de la Empresa F. Administración y Gestión Geografía Geografía e Hª de Navarra (4) Griego II Historia de la Música Historia del Arte Latín II Matemáticas Aplicadas CC.SS. II Psicología Tecnologías Información II					

(1) Para el alumnado de Bachibac esta asignatura se llama "Historia de España y Francia" y se imparten 5 horas en bilingüe francés

(2) No se pueden coger simultáneamente dos lenguas (Alemán, Francés o Lengua Vasca)

(3) Esta asignatura se imparte en un grupo diferente para el alumnado del Programa BACHIBAC

(4) Esta materia es la misma que se oferta en 1º de Bachillerato, por lo que no se puede cursar dos veces

ASIGNATURAS TRONCALES DE MODALIDAD/ OPCIÓN



# **BACHILLERATO ARTÍSTICO**

- ITINERARIOS**
- ASIGNATURAS**
- CENTROS QUE LO IMPARTEN  
EN NAVARRA**

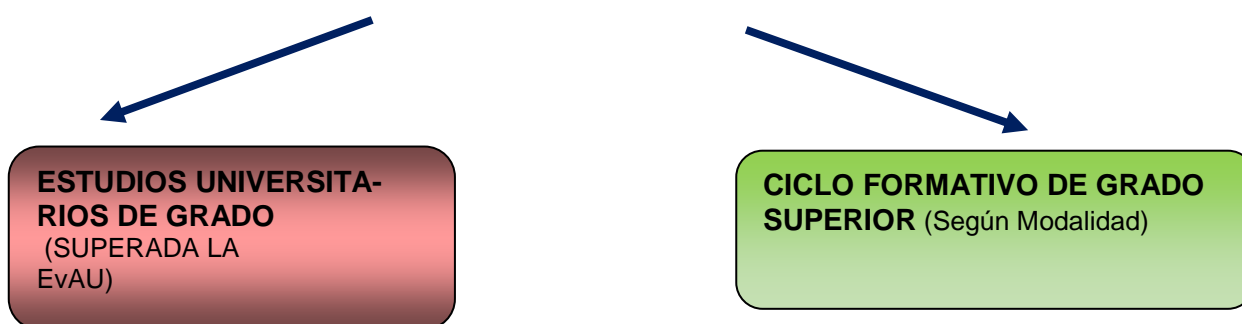
**• ESCUELA DE ARTES DE CORELLA**

**• ESCUELA DE ARTES DE PAMPLONA**

MATERIAS TRONCALES	MATERIAS DE OPCIÓN	MATERIAS ESPECÍFICAS	
Educación Física (2 Horas)	<b>ELEGIR UNA ASIGNATURA:</b>  Historia del Mundo Contemporáneo (2 Horas)  Literatura Universal (2 Horas)	<b>ITINERARIO ARTES PLÁSTICAS, DISEÑO E IMAGEN</b>	<b>ITINERARIO ARTES ESCÉNICAS, MÚSICA Y DANZA</b>
Filosofía (3 Horas)		Dibujo Artístico ( 4 horas)	Análisis Musical I ( 4 horas)
Lengua Castellana y Literatura I ( 3 Horas		Elegir 1 asignatura (3 horas)	Elegir 1 asignatura (3 horas)
Lengua Extranjera ( Inglés) (3 Horas(		Volumen/Religión	Lengua y Práctica Musical/ Religión
Fundamentos de Arte I (3 Horas )		<b>ELEGIR 1 ASIGNATURA (4 HORAS)</b>	<b>ELEGIR 1 ASIGNATURA (4 HORAS)</b>
Cultura Audiovisual (3 Horas)		2ª Lengua Extranjera	2ª Lengua Extranjera
		Geografía e Historia de Navarra	Geografía e Historia de Navarra
		Dibujo Técnico I	Dibujo Técnico I
	Talleres Artísticos ( Cerámica o Fotografía o Infografía)	Talleres Artísticos ( Cerámica o Fotografía o Infografía)	

# RELACIÓN DEL BACHILLERATO ESTUDIOS POSTERIORES

CON EL TÍTULO DE BACHILLERATO SE PUEDE ACCEDER A:



LAS MATERIAS DE MODALIDAD DE BACHILLERATO, ESPECIALMENTE EN EL CURSO 2º, SE VINCULAN A CADA UNA DE LAS **5 RAMAS DE CONOCIMIENTO** EN LAS QUE SE ORGANIZAN LOS ESTUDIOS DE GRADO UNIVERSITARIO.

**LAS RAMAS DE CONOCIMIENTO SON 5 EN TOTAL:**

- **ARTES Y HUMANIDADES**
- **CIENCIAS SOCIALES Y JURÍDICAS**
- **ARQUITECTURA E INGENIERÍA**
- **CIENCIAS**
- **CIENCIAS DE LA SALUD**

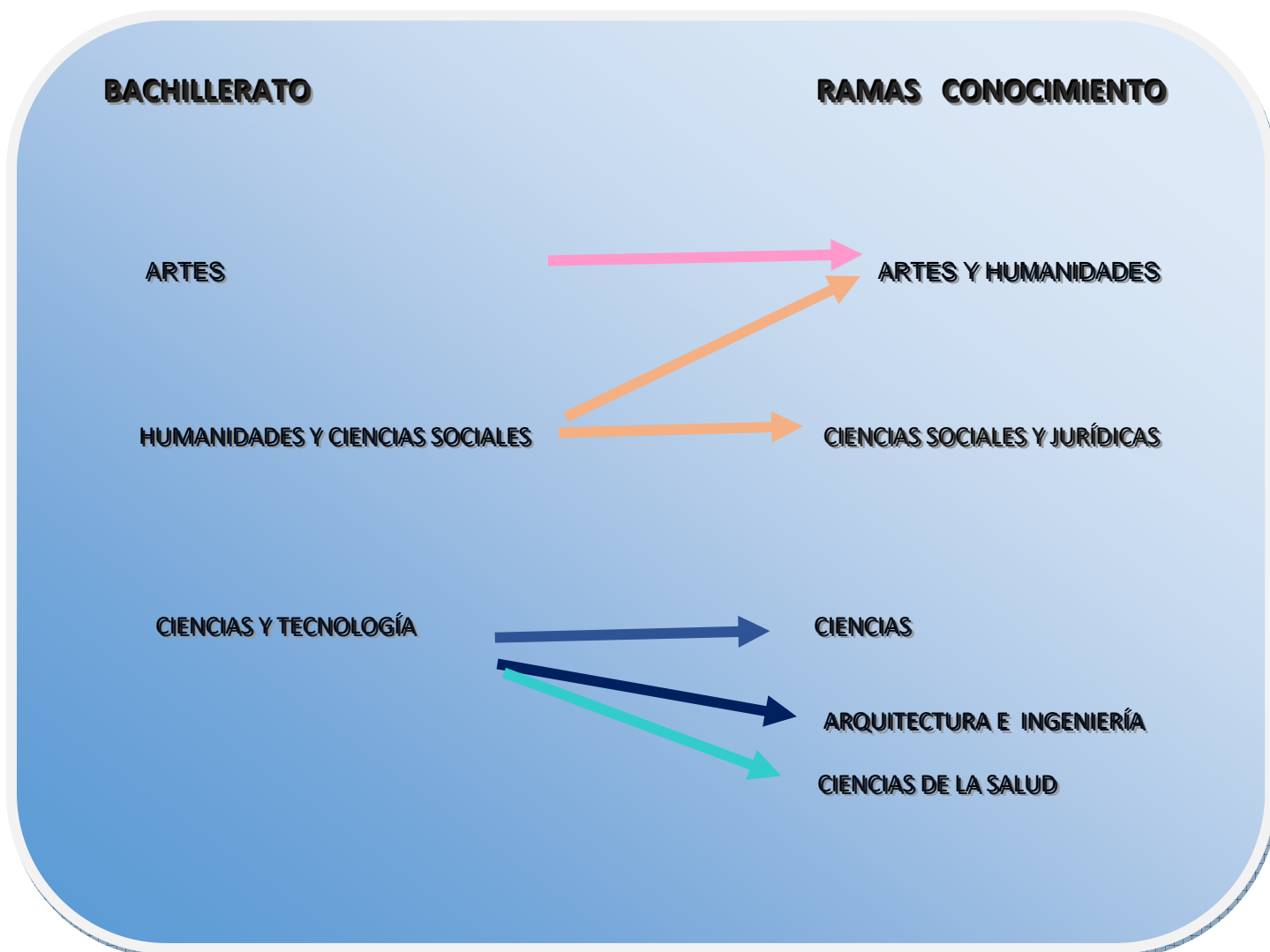
HAY QUE ENTENDER QUE LAS RAMAS DE CONOCIMIENTO **NO SON COMPARTIMENTO ESTANCOS**, EXISTE **COMUNICACIÓN ENTRE ARTES Y HUMANIDADES Y ENTRE ARTES, HUMANIDADES Y CIENCIAS SOCIALES.**

LO **MISMO** SUCEDE **EN EL CASO DE LAS CIENCIAS**, CIENCIAS DE LA SALUD E INGENIERÍA.

POR ESTE MOTIVO SI NO TENEMOS SUFICIENTEMENTE CLARO EL ITINERARIO O BIEN, QUEREMOS ABRIRNOS CAMINO A MÁS DE UNA OPCIÓN PODEMOS PARTIR DE UNA OPCIÓN Y ELEGIR COMO OPTATIVAS, AQUELLAS MATERIAS QUE SON TRONCALES DE LA OTRA MODALIDAD



# VINCULACIÓN DEL BACHILLERATO CON LOS ESTUDIOS UNIVERSITARIOS DE GRADO



A continuación analizaremos la relación entre cada una de Las Modalidades e Itinerarios de Bachillerato y la configuración de asignaturas troncales, (de opción (1) y de Modalidad (2) y Optativas (1 de 3h + 1 de 4h) que conducen a los Estudios Universitarios de Cada una de las Ramas.

No figuran las Asignaturas Comunes, se expondrán en el Cuadro Resumen de la Oferta de Bachilleratos del IES "Benjamín", al final de este capítulo

## BACHILLERATO MODALIDAD CIENCIA INGENIERÍA Y TECNOLOGÍA

ITINERARIO CIENCIA E INGENIERÍA Y TECNOLOGÍA			
ASIGNATURAS DE 1º		ASIGNATURAS DE 2º	
DE MODALIDAD	Matemáticas I	Matemáticas II	
DE OPCIÓN	Física y Química	Física	
	Dibujo Técnico I	Dibujo Técnico II	
OPTATIVA 3 H (Elegir una)	Cultura Científica	2 optativas de 4 horas	Alemán
	Histoire du Monde Contemp. * Bchbc		Ciencias de la Tierra
	Just English		Química (1)
	Religión.		Geología
	Tecnologías de la Inf. y Comun. I		Psicología
OPTATIVA 4 H (Elegir una)	Alemán		Fundamentos de Admón. y Gestión
	Biología y Geología (1)		Geografía e Hª de Navarra
	Francés/Francés Bachibac.		Francés/Francés Bachibac.
	Geografía e Hª de Navarra		Historia de la Filosofía
	Lengua Vasca y Lit.(Modelo A)		Lengua Vasca y Lit. (Modelo A)
		Tecnología Industrial II	
		Tecnologías de la Inf. y Comun. II	

(1) Asignatura TRONCAL DE OPCIÓN DEL BACHILLERATO DE CIENCIAS, CIENCIAS SALUD INGENIERÍA Y TECNOLOGÍA

(\*) BACHIBAC

## ESTUDIOS DE GRADO UNIVERSITARIOS ASOCIADOS A LA RAMA DE CONOCIMIENTO DE CIENCIAS E INGENIERÍA

RAMA CIENCIAS	RAMA ARQUITECTURA E INGENIERÍA
<ul style="list-style-type: none"> <li>. Física</li> <li>. Química</li> <li>. Matemáticas</li> <li>. Estadística</li> <li>. Ciencias Ambientales</li> <li>. Ciencia y Tecnología Alimentación</li> <li>. Ciencias del Mar</li> <li>. Biología</li> <li>. Bioquímica</li> <li>. Biología Sanitaria</li> <li>. Biotecnología</li> <li>. Geología</li> <li>. Veterinaria</li> <li>...etc.</li> </ul>	<ul style="list-style-type: none"> <li>. Arquitectura</li> <li>. Ingeniería Aeronáutica</li> <li>. Ingeniería Biomédica</li> <li>. Ingeniería de la Edificación</li> <li>. Ingeniería Electricidad</li> <li>. Ingeniería Energía</li> <li>. Ingeniería Organización Industrial</li> <li>. Ingeniería Obra Civil</li> <li>. Ingeniería Tecnologías Industriales</li> <li>. Ingeniería Mecánica</li> <li>. Ingeniería Materiales</li> <li>. Ingeniería Robótica</li> <li>. Ingeniería de Diseño y Desarrollo del Producto</li> <li>. Ingeniería Mecatrónica</li> <li>. Ingeniería Informática</li> <li>. Ingeniería Telecomunicación...Etc.</li> </ul>

## BACHILLERATO MODALIDAD CIENCIAS DE LA SALUD

ASIGNATURAS DE 1º		ASIGNATURAS DE 2º	
DE MODALIDAD	Matemáticas I	Matemáticas II	
DE OPCIÓN	Física-Química	Química	
	Biología-Geología	Biología	
1 Optativa de 3 h.	Cultura Científica	2 OPTATIVAS DE 4 HORAS	Alemán
	Histoire du Monde Contemp.(*)		Ciencias de la Tierra y Medio Ambie.
	Just English		Dibujo Técnico II (1)
	Religión.		Física (2)
	Tecnologías de la Inf. y Com. I		Geología
			Fundamentos de Admón. y Gestión
1 Optativa de 4 h.	Alemán		Geografía e Hª de Navarra
	Anatomía Aplicada		Francés/Francés Bachibac.(3)
	Dibujo Técnico I		Historia de la Filosofía
	Francés/Francés Bachibac.		Lengua Vasca y Lit. (Modelo A)
	Geografía e Hª de Navarra		Psicología
	Lengua Vasca y Lit.(Modelo A)		Tecnología Industrial II
	Tecnol. de la Información y Com.I		

(1) Asignatura TRONCAL DE MODALIDAD CIENCIAS, INGENIERÍA Y TECNOLOGÍA

(2) Asignatura TRONCAL DE MODALIDAD BACHILLERATO CIENCIAS, INGENIERÍA Y TECNOLOGÍA

(\*) BACHIBAC

### ESTUDIOS DE GRADO ASOCIADOS A LA RAMA DE CONOCIMIENTO CIENCIAS DE LA SALUD

- Enfermería
- Fisioterapia
- Medicina
- Logopedia
- Nutrición y Dietética
- Ciencias de la Actividad Física y Deporte
- Logopedia
- Psicología
- Podología
- Óptica
- Farmacia
- Veterinaria
- Terapia Ocupacional...

LA **COMBINACIÓN DE MATERIAS** QUE ABRE LAS PUERTAS ENTRE LOS ITINERARIOS DE CIENCIAS, INGENIERÍA Y CIENCIAS DE LA SALUD ES:

**MATEMÁTICAS I + FÍSICA-QUÍMICA+ DIBUJO TÉCNICO I+ BIOLOGÍA**

## BACHILLERATO MODALIDAD HUMANIDADES

ITINERARIO HUMANIDADES			
ASIGNATURAS 1º		ASIGNATURAS 2º	
<b>DE MODALIDAD</b>	Latín I	Latín II	
<b>DE OPCIÓN</b>	Historia del Mundo Contemp.	Historia de la Filosofía	
	Griego/Literatura Universal	Griego II/ Historia del Arte	
<b>OPTATIVA 3 H (Elegir una)</b>	Cultura Científica	<b>2 OPTATIVAS DE 4 HORAS</b>	Alemán
	Histoire du Monde Contemp.( *)		Dibujo Artístico II
	Just English		Economía de la Empresa (2)
	Religión.		Francés/Francés Bachibac.
	Tecnol. de Informaci. y Com. I		Fundamentos de Admón. y Gestión
<b>OPTATIVA 4 H (Elegir una)</b>	Alemán		Geografía e Hª de Navarra
	Dibujo Artístico I		Geografía (2)
	Francés/Francés Bachibac.		Griego II
	Geografía e Hª de Navarra		Historia del Arte
	Griego I		Historia de la Música
	Matemáticas Aplic. CC. Soc. I (1)		Lengua Vasca y Lit. (Modelo A)
	Economía		Matemáticas Aplic. CC.SS.II (1)
	Lengua Vasca y Lit.(Modelo A)		Psicología
	Literatura Universal		Tecnol. de la Información y Com. II

(1) ASIGNATURA TRONCAL DE MODALIDAD BACHILLERATO DE CIENCIAS SOCIALES

(2) ASIGNATURAS TRONCALES DE OPCIÓN BACHILLERATO DE CIENCIAS SOCIALES

(\*) BACHIBAC

### ESTUDIOS DE GRADO UNIVERSITARIOS VINCULADOS A LA RAMA DE CONOCIMIENTO DE HUMANIDADES

<ul style="list-style-type: none"> <li>• <b>Arqueología</b></li> <li>• <b>Bellas Artes</b></li> <li>• <b>Conservación y Restauración de Patrimonio Artístico</b></li> <li>• <b>Estudios Ingleses</b></li> <li>• <b>Lenguas Modernas</b></li> <li>• <b>Geografía</b></li> <li>• <b>Historia</b></li> <li>• <b>Filologías (Todas)</b></li> <li>- <b>Filosofía</b></li> <li>• <b>Historia del Arte</b></li> <li>• <b>Humanidades</b></li> </ul>	<ul style="list-style-type: none"> <li>• <b>Diseño</b></li> <li>• <b>Gestión Cultural</b></li> <li>• <b>Estudios de Asia Oriental...etc.</b></li> <li>• <b>Traducción y Mediación Lingüística</b></li> <li>• <b>Información y Documentación</b></li> <li>•</li> </ul> <p style="text-align: center;">....ETC.</p>
--	---

## BACHILLERATO MODALIDAD CIENCIAS SOCIALES

ITINERARIO CIENCIAS SOCIALES		
ASIGNATURAS 1º		ASIGNATURAS 2º
DE MODALIDAD	Matemáticas Aplic. CC. Soc. I	Matemáticas Aplic. CC.SS. II
DE OPCIÓN	Economía	Historia de la Filosofía
	Historia del Mundo Contemp.	Economía de la Empresa
OPTATIVA 3 H (Elegir una)		Alemán
	Histoire du Monde Contemp (*)	Dibujo Artístico II
	Just English (2)	Economía de la Empresa
	Religión.	Latín II (1)
	Tecnol. de Informaci. y Com. I	Francés/Francés Bachibac.
OPTATIVA 4 H (Elegir una)	Alemán	Fundamentos de Admón. y Gestión
	Dibujo Artístico I	Geografía e Hª de Navarra
	Francés/Francés Bachibac.	Griego II (2)
	Geografía e Hª de Navarra	Historia del Arte (2)
	Latín I (1)	Historia de la Música
	Griego I (2)	Lengua Vasca y Lit. (Modelo A)
	Lengua Vasca y Lit.(Modelo A)	Psicología
	Literatura Universal (2)	Tecnol. de la Información y Com. II
	<b>2 OPTATIVAS DE 4 HORAS</b>	

(1) ASIGNATURA TRONCAL DE MODALIDAD BACHILLERATO DE HUMANIDADES

(2) ASIGNATURAS TRONCALES DE OPCIÓN BACHILLERATO DE HUMANIDADES

(\*) BACHIBAC

### ESTUDIOS DE GRADO UNIVERSITARIOS VINCULADOS A LA RAMA DE CONOCIMIENTO DE CIENCIAS SOCIALES

<ul style="list-style-type: none"> <li>• ADE</li> <li>• Economía</li> <li>• Derecho</li> <li>• Criminología</li> <li>• Comunicación Audiovisual</li> <li>• Educación Social</li> <li>• ADE+ Derecho</li> <li>• Estadística y Empresa</li> <li>• Igualdad de Género</li> <li>• Ciencias Actividad Física y Deporte (*)</li> <li>• Periodismo</li> <li>• Psicología (*)</li> <li>• Comercio Internacional</li> </ul>	<p style="text-align: center;"><b>I</b></p> <ul style="list-style-type: none"> <li>• Publicidad y RR.PP.</li> <li>• Ciencias Políticas</li> <li>• Ciencias del Trabajo</li> <li>• Relaciones Laborales y RR.HH:</li> <li>• Relaciones Internacionales</li> <li>• Magisterio Educación Infantil</li> <li>• Magisterio Educación Primaria</li> <li>• Trabajo Social</li> <li>• Turismo</li> <li>• Gestión Empresas Hoteleras</li> <li>• Sociología</li> <li>• ....ETC.</li> </ul> <p>(*) Adscritas preferentemente a Ciencias Salud</p>
--	---

LA COMBINACIÓN DE MATERIAS QUE ABRE LAS PUERTAS ENTRE HUMANIDADES Y CIENCIAS SOCIALES ES:

**LATÍN I+ MATEMÁTICAS APLICADAS A LAS CIENCIAS SOCIALES I**

# VINCULACIÓN CON LOS CICLOS FORMATIVOS DE GRADO SUPERIOR

CON EL TÍTULO DE BACHILLERATO TAMBIÉN SE PUEDE ACCEDER A LOS CICLOS FORMATIVOS DE GRADO SUPERIOR

El acceso en este caso es directo aunque, siempre que la demanda de plazas sea superior a la oferta, las administraciones educativas podrán establecer procedimientos de admisión en los centros docentes.

Hay una vinculación entre las Modalidades de Bachillerato y las Familias Profesionales en las que se organizan los Ciclos Formativos de Grado Superior, llegado el momento puede resultar decisivo el haber cursado una u otra modalidad y asignaturas.

La formación profesional se organiza en familias profesionales cada una de ellas, al igual que los bachilleratos está vinculada a una de las ramas de conocimiento en las que se organizan los estudios universitarios por lo que conviene tenerlo en cuenta a la hora de elegir la modalidad de bachillerato.

A modo ilustrativo, la normativa de Navarra sobre el tema:

**CORRESPONDENCIA ENRE LOS CICLOS DE GRADO SUPERIOR Y LAS MODALIDADES DE BACHILLERATO**

- (\*) ANEXO IV Resolución 138/2013 de 18 de marzo, BON Nº 63 DEL 4/4/2013 (\*)

FAMILIA PROFESIONAL	CICLOS FORMATIVOS DE GRADO SUPERIOR	Modalidades Bachillerato	Materias de Bachillerato LOE
<b>ACTIVIDADES FÍSICAS Y DEPORTIVAS</b>	Animación de actividades físicas y deportivas	Ciencias y Tecnología, Humanidades y Ciencias Sociales	Economía de la Empresa
<b>ADMINISTRACIÓN Y GESTIÓN</b>	Administración y Finanzas	Ciencias y Tecnología, Humanidades y Ciencias Sociales	Economía y Organización de empresas
	Secretariado		Economía de la empresa Economía y Organización de Empresas
<b>AGRARIA</b>	Paisajismo y Medio Rural	Ciencias y Tecnología	
	Gestión Forestal y del Medio Natural		
<b>ARTES GRÁFICAS</b>	Producción en industrias de artes gráficas	Ciencias y Tecnología Artes	Tecnología Industrial II
<b>COMERCIO Y MARKETING</b>	Comercio Internacional	Humanidades y Ciencias Sociales Ciencias y Tecnología	Economía de la Empresa Economía y Organización de Empresas
	Gestión Comercial y Marketing		
	Gestión del Transporte		
	Servicios al Consumidor		
<b>EDIFICACIÓN Y OBRA CIVIL</b>	Proyectos de Edificación	Ciencias y Tecnología	
<b>ELECTRICIDAD Y ELECTRÓNICA</b>	Desarrollo de productos electrónicos	Ciencias Tecnología	Electrotecnia
	Automatización y Robótica Industrial		
	Sistemas de Telecomunicación e Informáticos		
	Sistemas electrotécnicos automatizados		
<b>ENERGÍA Y AGUA</b>	Eficiencias Energética y Energía Solar Térmica	Ciencias y Tecnología	
	Energía Renovables		
<b>FABRICACIÓN MECÁNICA</b>	Construcciones Metálicas	Ciencias y Tecnología	
	Diseño en Fabricación Mecánica		
	Programación de la Producción en fabricación mecánica		
<b>HOSTELERÍA Y TURISMO</b>	Dirección de Cocina	Humanidades y Ciencias Sociales Ciencias y Tecnología	
	Agencias de viaje y gestión de eventos		
	Imagen Personal		
	Estética Integral y Bienestar		
<b>INDUSTRIAS ALIMENTA-</b>	Procesos y calidad en la indus-	Ciencias y Tecno-	

<b>RIAS</b>	tria alimentaria	logía	
<b>INFORMÁTICA Y COMUNICACIONES</b>	Administración de sistemas informáticos en red		
	Desarrollo de Aplicaciones Multiplataforma		
	Desarrollo de Aplicaciones web		
<b>INSTALACIÓN Y MANTENIMIENTO</b>	Mecatrónica Industrial	Ciencias y Tecnología	
	Mantenimiento de Instalaciones Térmicas y de Fluidos		
	Prevención de Riesgos Profesionales		
<b>MADERA, MUEBLE Y CORCHO</b>	Producción de Madera y Mueble	Ciencias y Tecnología	Tecnología Industrial II
<b>QUÍMICA</b>	Laboratorio de Análisis y Control de Calidad	Ciencias y Tecnología	Química
<b>SANIDAD</b>	Anatomía Patológica y Citología	Ciencias y Tecnología	Química Biología Ciencias de la Tierra y del Medio Ambiente
	Higiene Bucodental		
	Laboratorio de Diagnóstico Clínico		
	Imagen para el Diagnóstico		
	Prótesis Dentales		
	Salud Ambiental		
<b>SERVICIOS SOCIOCULTURALES Y A LA COMUNIDAD</b>	Animación Sociocultural	Humanidades y Ciencias Sociales Ciencias y Tecnología	
	Integración Social		
	Educación Infantil		
<b>TRANSPORTE Y MANTENIMIENTO DE VEHÍCULOS</b>	Automoción	Ciencias y Tecnología	
<b>FAMILIAS PROFESIONALES DE ARTES PLÁSTICAS Y DISEÑO</b>	Artes Aplicadas a la Escultura	Artes	
	Grabado y Técnicas de Estampación		
	Fotografía Artística		
	Gráfica Publicitaria		
	Proyectos y Dirección de Obras de Decoración		
	Ecodiseño		



## FAMILIAS PROFESIONALES DE GRADO SUPERIOR POR RAMAS DE CONOCIMIENTO ESTUDIOS UNIVERSITARIOS DE GRADO

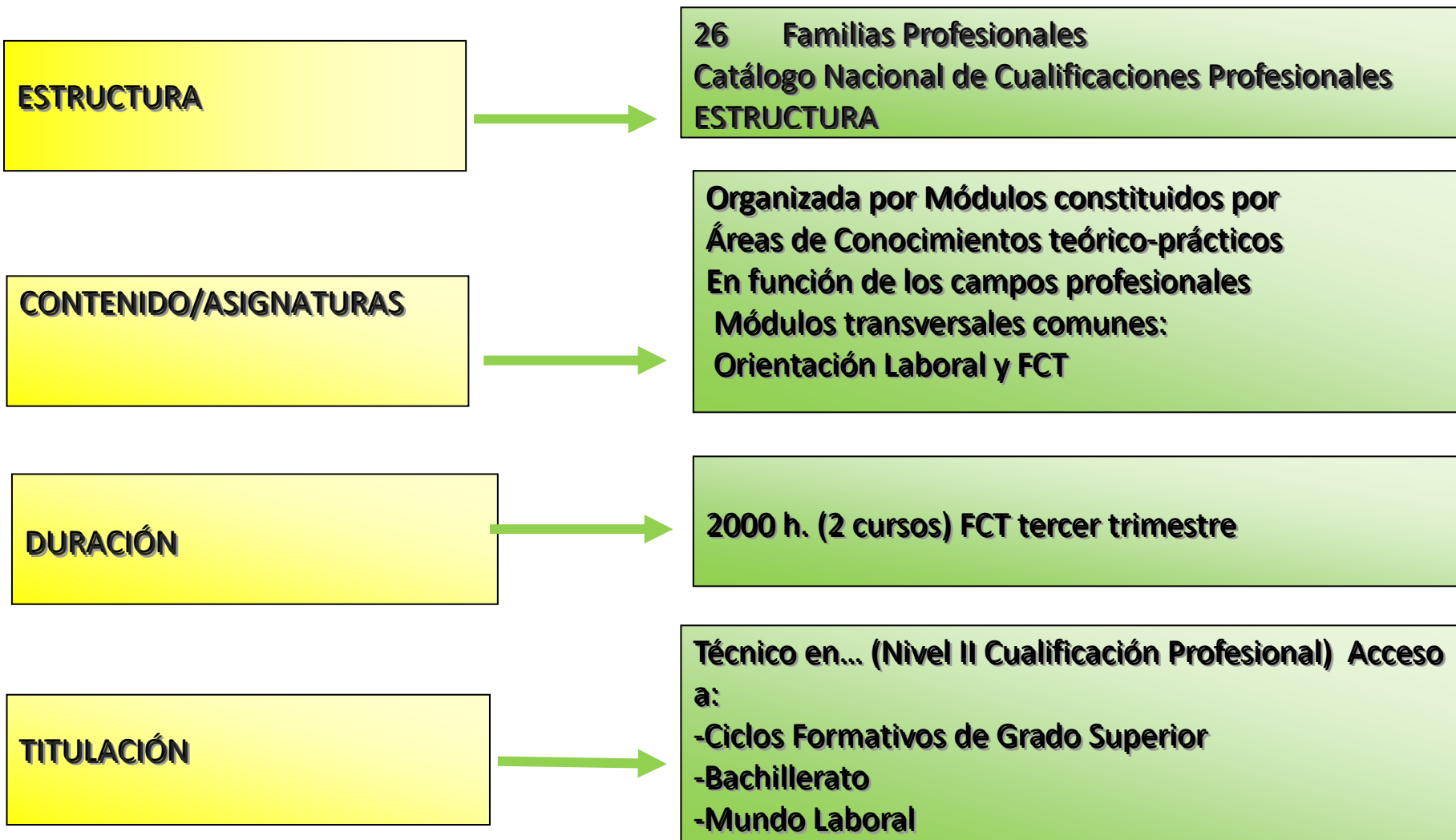
<b>ARTES Y HUMANIDADES</b>	Hostelería y Turismo	Comunicación/ Imagen y Sonido
	Artes Gráficas	Servicios Socioculturales y a la Comunidad
	Artes y Artesanías	Administración y Gestión/Administración
<b>CIENCIAS SOCIALES Y JURÍDICAS</b>	Imagen Personal	Actividades Físicas y Deportivas
	Seguridad y Medio Ambiente	Comunicación/ Imagen y Sonido
	Artes Gráficas	Servicios Socioculturales y a la Comunidad
	Comercio y Marketing	Administración y Gestión/Administración
	Hostelería y Turismo	
<b>CIENCIAS DE LA SALUD</b>	Química	Agraria/Actividades Físicas y Deportivas
	Sanidad	Actividades Físicas y Deportivas
	Imagen Personal	Seguridad y Medio Ambiente
	Industrias Alimentarias	Servicios Socioculturales y a la Comunidad
<b>CIENCIAS</b>	Edificación y Obra Civil	Comunicación/ Imagen y Sonido
	Electricidad y Electrónica	Informática y Comunicaciones
	Energía y Agua	Informática y Comunicaciones
	Fabricación Mecánica	Madera, Mueble y Corcho
	Industrias Extractivas	Actividades Marítimo Pesqueras
	Industrias Alimentarias	Mantenimiento de Vehículos Autopropuls.
	Química	Actividades Agrarias
	Sanidad	Textil, Confección y Piel
	Vidrio y Cerámica	
<b>ARQUITECTURA E INGENIERÍA</b>	Artes Gráficas	Comunicación/ Imagen y Sonido
	Artes y Artesanías	Informática y Comunicaciones
	Edificación y Obra Civil	Instalación y Mantenimiento
	Electricidad y Electrónica	Madera, Mueble y Corcho
	Energía y Agua	Actividades Marítimo Pesqueras
	Fabricación Mecánica	Transporte y Mantenimiento de Vehículos
	Industrias Alimentarias	Vidrio y Cerámica
	Industrias Extractivas	Textil, Confección y Piel
	Química	

(\*) Orden EDU/1434/2009, de 29 de mayo, por la que se actualizan los anexos del Real Decreto 1892/2008, de 14 de noviembre, por el que se regulan las condiciones para el acceso a las enseñanzas universitarias oficiales de grado y los procedimientos de admisión a las Universidades Públicas Españolas

# **1. 2.-LOS CICLOS FORMATIVOS DE GRADO MEDIO**

- ✓ **ORGANIZACIÓN DE LAS ENSEÑANZAS**
- ✓ **FAMILIAS PROFESIONALES: RELACION DE LOS CICLOS FORMATIVOS DE GRADO MEDIO Y SUPERIOR**
- ✓ **LISTADO DE LOS CICLOS FORMATIVOS QUE SE IMPARTEN EN NAVARRA**
- ✓ **PARA AMPLIAR LA INFORMACIÓN**

# ORGANIZACIÓN DE LOS CICLOS FORMATIVOS DE GRADO MEDIO



# **RELACIÓN DE LAS FAMILIAS PROFESIONALES EN LAS QUE SE ORGANIZAN LAS ENSEÑANZAS DE FORMACIÓN PROFESIONAL**

**Actividades Físicas y Deportivas**  
**Administración y Gestión**  
**Agraria**  
**Artes y Artesanías**  
**Artes Gráficas**  
**Comercio y Marketing**  
**Edificación y Obra Civil**  
**Electricidad y Electrónica**  
**Energía y Agua**  
**Fabricación Mecánica**

**Hostelería y Turismo**  
**Imagen Personal**  
**Imagen y Sonido**  
**Industrias Alimentarias**  
**Industrias Extractivas**  
**Informática y Comunicaciones**  
**Instalación y Mantenimiento**  
**Madera, Mueble y Corcho**  
**Marítimo–Pesquera**  
**Química**

**Sanidad**  
**Seguridad y Medio Ambiente**  
**Servicios Socioculturales y a la Comunidad**  
**Transporte y Mantenimiento de Vehículos**  
**Textil, Confección y Piel**  
**Vidrio y Cerámica**

## 2. LOS CICLOS FORMATIVOS DE GRADO MEDIO:

### Características:

La Formación Profesional, que se organiza en Ciclos Formativos de **Grado Medio y Grado Superior**, proporciona enseñanzas profesionales regladas que dan acceso a titulaciones académicas.

Las principales características de los Ciclos Formativos son:

- **Organización en módulos**, constituidos por áreas de conocimiento teórico-prácticos en función
- Duración: 2000 horas distribuidas en dos cursos académicos en los nuevos títulos derivados de la aplicación de la LOE, y de duración variable (entre 1300 y 1200 horas) en los títulos LOGSE aún vigentes.
- Incluyen un período de Formación en Centros de Trabajo (FCT) de carácter obligatorio, con una duración de 370 horas para los nuevos títulos y de duración variable, en los títulos LOGSE
- Los Ciclos Formativos **se organizan en Familias Profesionales**, pero cada uno de ellos tiene unos contenidos específicos:
  - Los **CICLOS FORMATIVOS DE GRADO MEDIO** están considerados estudios de Educación Secundaria Posobligatoria
  - Los **CICLOS FORMATIVOS DE GRADO SUPERIOR** suponen un mayor nivel de especialización profesional y se integran en la Educación Superior

### Modalidades de Formación Profesional:

- **Presencial**
- **On-line (requisito de edad 20 años)**
- **Vespertina (no en todas las CCAA)**, ejemplo: en Aragón se puede analizar esta oferta

## CONDICIONES DE ACCESO

### Acceso directo:

Para acceder a los Ciclos Formativos de Grado Medio es necesario estar en posesión del título de Graduado en Educación Secundaria Obligatoria.

### Acceso mediante prueba

En el caso de no cumplir el requisito anterior es posible realizar una prueba de acceso, si se tienen al menos 17 años o si se cumplen **en el año anterior** en el que se realiza la prueba

**2.2. a.) La prueba de acceso a los Ciclos Formativos de grado medio** deberá acreditar que el alumno posee los conocimientos y habilidades suficientes para cursar con aprovechamiento dichas enseñanzas. La superación total de la misma permite el acceso a todos los Ciclos Formativos de grado medio.

Constará de **tres partes**:

Ámbito de Comunicación: Competencia Lingüística = 1 ejercicio de Lengua castellana o Lengua vasca

Social: Competencia Social y cívica = 1 ejercicio de Ciencias sociales, Geografía e Historia

Científico-Tecnológico: Matemática y competencias básicas en ciencia y tecnología = 1 ejercicio de matemáticas + 1 ejercicio de 5 cuestiones de Ciencias de la Naturaleza y 5 cuestiones de Tecnología = Nota final del ámbito= **Media de los 2 ejercicios Mat+ Ciencia y Tecnología**

*La regulación de la prueba de acceso, se publica cada año por Resolución del Consejero de Educación y se publica en el BON. Más información en: <http://www.educacion.navarra.es/etapas/enseñanzas>*

## **TITULACIÓN**

La titulación que se obtiene al finalizar un Ciclo formativo es la Técnico en la profesión correspondiente, acreditación homologable en el mercado europeo de trabajo.

### **Salidas de la FORMACIÓN PROFESIONAL:**

- **Trabajo.**

- La principal finalidad de los ciclos formativos es la adquisición de un conjunto de conocimientos, destrezas y habilidades y actitudes que permitan desempeñar un puesto de trabajo.
- Se trata, pues, de **enseñanzas con carácter netamente profesionalizador** cuya meta principal no es la preparación para estudios posteriores, sino la obtención de una cualificación suficiente para la inserción para puestos de trabajo establecidos en el mundo laboral.
- Los Técnicos pueden incorporarse a cualquier empresa de ámbito público o privado que realice su actividad en el sector productivo al que pertenezca su Familia Profesional, bien de forma autónoma, como gestor de una pequeña empresa o taller, bien por cuenta ajena, integrado en un equipo de trabajo, actuando bajo instrucciones y realizando tareas de mayor o menor polivalencia y responsabilidad en función del tamaño y actividad de la empresa

- **Bachillerato.**

El título de Técnico permite el acceso a cualquier modalidad de Bachillerato, pero al tener modalidades, es necesario iniciar un proceso de toma de decisiones

- **LOS CICLOS FORMATIVOS DE GRADO SUPERIOR (\*)**

**Con el Título de Técnico puede acceder al Grado Superior en las condiciones (cupos) que determine la Administración Educativa correspondiente**

\*) Revisar Apartado 1 Alternativa Bachillerato “Relación de los Bachilleratos con los Ciclos Formativos de Grado Superior

Más información [www.educacion.navarra.es/temas/formacionprofesional](http://www.educacion.navarra.es/temas/formacionprofesional)

**FAMILIAS PROFESIONALES. RELACIÓN ENTRE LOS CICLOS FORMATIVOS DE GRADO MEDIO Y GRADO SUPERIOR**

<b>FAMILIA PROFESIONAL</b>	<b>GRADO MEDIO TÍTULO TÉCNICO EN:</b>	<b>GRADO SUPERIOR TÍTULO TÉCNICO ESPECIALISTA EN:</b>
<b>AGRARIA</b>	Trabajos Forestales y de Conservación en el Medio Natural; Aprovechamiento y Conservación del Medio Natural; Jardinería y Floristería; Producción Agroecológica; Producción Agropecuaria	Gestión y Organización de empresas agropecuarias, Gestión Forestal y del Medio Natural, Paisajismo y Medio Rural
<b>ACTIVIDADES FÍSICO-DEPORTIVAS</b>	Conducción de Actividades Físico-Deportivas en el Medio Natural	Animación de Actividades Físico-Deportivas
<b>ADMINISTRACIÓN Y GESTIÓN</b>	Gestión Administrativa	Administración y Finanzas, Secretariado.
<b>ARTES Y ARTESANÍAS</b>	Postimpresión y Acabados Gráficos, Preimpresión Digital	Diseño y Edición de Publicaciones Impresas y Multimedia, Diseño y Gestión de la Producción Gráfica
<b>ARTES GRÁFICAS</b>	Impresión gráfica; Postimpresión y acabados gráficos; Preimpresión digital	Diseño y Gestión de la Producción Gráfica Artista Fallero y Construcción de Escenografías
<b>COMERCIO Y MARKETING</b>	Comercio	Comercio internacional, Gestión Comercial y Marketing, Gestión del Transporte, Servicios al Consumidor.
<b>EDIFICACIÓN Y OBRA CIVIL</b>	Técnico en Construcción, Técnico en Obras de Interior, Decoración y Rehabilitación	Técnico Superior en Proyectos de Edificación, Técnico Superior en Proyectos de Obra Civil
<b>ELECTRICIDAD Y ELECTRÓNICA</b>	Equipos e instalaciones electrónicas, Equipos electrónicos de consumo; Equipos e instalaciones electrotécnicas; Instalaciones eléctricas y automáticas, Instalaciones de Telecomunicación	Automatización y Robótica Industrial; Mantenimiento Electrónico; Sistemas de Telecomunicación e Informáticos, Sistemas Electrotécnicos y Automatizados.
<b>ENERGÍA Y AGUA</b>	Técnico en Redes y Estaciones de Tratamiento de Aguas	Eficiencia Energética y Energía Solar Térmica, Energías Renovable, Técnico Superior en Gestión del Agua
<b>FABRICACIÓN MECÁNICA</b>	Soldadura y Calderería; Mecanizado, Conformado por moldeo de metales y Polímeros.	Construcciones metálicas; Diseño en Fabricación Mecánica, Programación de la Producción en Fabricación Mecánica; Programación de la Producción en Moldeo de Metales y Polímeros
<b>HOSTELERÍA Y TURISMO</b>	Cocina y Gastronomía Servicios en Restauración	Agencias de Viaje, Animación Turística, Dirección Cocina, Dirección Servicios de Restauración, Gestión de Alojamientos Turísticos
<b>IMAGEN PERSONAL</b>	Estética y Belleza; Estética Personal Decorativa; Peluquería	Asesoría de Imagen Personal y Corporativa, Estética Integral y Bienestar, Estilismo y Dirección de Peluquería
<b>IMAGEN Y SONIDO</b>	Laboratorio de Imagen, Video Disc-Jockey y Sonido	Producción de Audiovisuales, Radio y Espectáculos, Realización de Audiovisuales y Espectáculos, Imagen, Sonido
<b>INDUSTRIAS ALIMENTARIAS</b>	Aceites de Oliva y Vinos, Elaboración de productos alimentarios; Panadería, Repostería y Confitería	Industria alimentaria, Vitivinicultura, Aceites de Oliva y Vinos, Elaboración de productos alimentarios

<b>INDUSTRIAS EXTRACTIVAS</b>	Excavaciones y Sondeos, Técnico en Piedra Natural	
<b>INFORMÁTICA Y COMUNICACIONES</b>	Sistemas Microinformáticos y Redes	Administración de sistemas informáticos en red, Desarrollo de aplicaciones multiplataforma, Desarrollo de aplicaciones web.
<b>INSTALACIÓN Y MANTENIMIENTO</b>	Mantenimiento Electromecánico, Instalaciones de Producción de Calor, Instalaciones Frigoríficas de Climatización	Desarrollo de Proyectos de Instalaciones Térmicas y de Fluidos, Mantenimiento de Instalaciones Térmicas y de Fluidos, Mecatrónica Industrial
<b>MADERA, MUEBLE Y CORCHO</b>	Carpintería y Mueble,	Transformación de madera y corcho, Fabricación Industrial de carpintería y mueble, Fábrica medida e instalación de carpintería y mueble.
<b>MARÍTIMO-PESQUERA</b>	Cultivos Acuícolas, Mantenimiento y control de la Maquinaria de Buques y Embarcaciones; Navegación y Pesca; Operaciones Subacuáticas	Acuicultura, Organización y Mantenimiento de Maquinaria de Buques y Embarcaciones; Transporte Marítimo y Pesca de Altura
<b>QUÍMICA</b>	Operaciones en proceso en <b>planta química</b> Operaciones de proceso en <b>pasta y papel</b> , Operaciones de <b>fabricación</b> de <b>productos farmacéuticos</b> ; <b>Laboratorio</b> ; Operadores <b>plástico y caucho</b>	Industrias de proceso químico, Industrias de proceso de pasta de papel, Fabricación de productos farmacéuticos y afines, Análisis y Control, Química ambiental; Plástico y caucho
<b>SANIDAD</b>	Cuidados Auxiliares de Enfermería; Farmacia y Parafarmacia; Emergencias Sanitarias	Anatomía Patológica, Audiología Protésica, Dietética, Documentación Sanitaria, Higiene Bucodental, Imagen para el Diagnóstico, Laboratorio, Ortoprotésica, Radioterapia, Salud Ambiental
<b>SEGURIDAD Y MEDIO AMBIENTE</b>	Emergencias y Protección Civil	Coordinación de Emergencias y Protección Civil, Educación y Control Ambiental
<b>SERVICIOS SOCIOCULTURALES Y A LA COMUNIDAD</b>	Atención a Personas en situación de Dependencia	Animación Sociocultural, Educación Infantil, Integración Social, Interpretación de la Lengua de Signos Actividades Físico-Deportivas:
<b>TRANSPORTE Y MANTENIMIENTO DE VEHÍCULOS</b>	Carrocería, Electromecánica de Vehículos, Electromecánica de Maquinaria, Mantenimiento Ferroviario	Automoción
<b>TEXTIL, CONFECCIÓN Y PIEL</b>	Calzado y Complementos de Moda, Confección y Moda, Fabricación y Ennoblecimiento	Diseño y Producción de Calzado y Complementos Diseño Técnico en Textil y Piel; Patronaje y Moda ; Vestuario a Medida y de Espectáculos
<b>VIDRIO Y CERÁMICA</b>	Fabricación de Productos Cerámicos	Desarrollo y Fabricación de Productos Cerámicos

MÁS INFORMACIÓN EN [WWW.TODOFP.ES](http://WWW.TODOFP.ES)



# LISTADO DE LOS CICLOS FORMATIVOS DE GRADO MEDIO

## Que se imparten en Navarra

FAMILIA PROFESIONAL	TÍTULOS DE TÉCNICO EN:	LOCALIDAD	CENTROS
ACTIVIDADES FÍSICAS Y DEPORTIVAS	Conducción Actividades Físico-Deportivas en el Medio Natural	LEKAROTZ	IES Lekarotz BHI (1)
		LUMBIER	IES FP Lumbier
		TUDELA	CIP ETI
ADMINISTRACIÓN Y GESTIÓN	Gestión Administrativa	PAMPLONA	CIP Donapea (2)
			Ci María Ana Sanz
			CPFP Carlos III
			Ci Cuatro Vientos
			CPFP María Inmaculada
		ELIZONDO	CIP Elizondo Lanbide (6)
		ESTELLA	Ci Politécnico Estella
		SAN ADRIÁN	IES EGA
TAFALLA	CIP Tafalla		
TUDELA	CIP ETI		
AGRARIA	Producción Agropecuaria	PAMPLONA	Ci Agroforestal
	Producción Agroecológica	PERALTA	IES Ribera del Arga
	Jardinería y Floristería	PAMPLONA	Ci Agroforestal
	Aprovechamiento y conservación del medio natural		Ci Agroforestal
ARTES GRÁFICAS	Impresión Gráfica	PAMPLONA	Ci Politéc. Salesianos
	Preimpresión Digital		
ARTES PLÁSTICAS Y DISEÑO	Asistencia al Producto Gráfico Impreso	PAMPLONA	Escuela de Arte
	Asistencia al Producto Gráfico Interactivo	CORELLA	Escuela de Arte
COMERCIO Y MARKETING	Actividades Comerciales	PAMPLONA	María Ana Sanz (3)
			CPFP Carlos III
		TUDELA	Cuatro Vientos
ELECTRICIDAD Y ELECTRÓNICA	Instalaciones Eléctricas y Automáticas	PAMPLONA	Ci Virgen Camino
			Ci San Juan Donibane
			Ci Politéc. Salesianos
	TAFALLA	CIP Tafalla	
	TUDELA	CIP ETI	
Instalaciones de Telecomunicaciones	PAMPLONA	CIP Donapea (2/5)	
	TUDELA	CIP ETI	
FABRICACIÓN MECÁNICA	Mecanizado	PAMPLONA	Ci Virgen Camino
			Ci Politéc. Salesianos
		ELIZONDO	CIP Elizondo Lanbide (6)
		ESTELLA	Ci Politécnico Estella
	TAFALLA	CIP Tafalla	
	TUDELA	CIP ETI	
	Soldadura y Calderería	PAMPLONA	Ci Virgen Camino
		Ci Politéc. Salesianos	
ALSASUA		CIP FP Sakana LH	
TAFALLA	CIP Tafalla		
HOSTELERÍA Y TURISMO	Cocina y Gastronomía	BURLADA	Ci Burlada FP

	<b>Servicios de Restauración</b>		
<b>IMAGEN PERSONAL</b>	<b>Estética y Belleza</b>	<b>BURLADA</b>	<b>CI Burlada FP</b>
	<b>Peluquería y Cosmética Capilar</b>	<b>PAMPLONA</b>	<b>CPFP Ramiro Mata (3)</b>
		<b>BURLADA</b>	<b>CI Burlada FP</b>
		<b>TAFALLA</b>	<b>CIP Tafalla</b>
		<b>TUDELA</b>	<b>CIP ETI</b>
<b>INDUSTRIAS ALIMENTARIAS</b>	<b>Elaboración de Productos Alimenticios</b>	<b>SAN ADRIÁN</b>	<b>IES EGA</b>
<b>INDUSTRIAS EXTRACTIVAS</b>	<b>Excavaciones y Sondeos</b>	<b>HUARTE</b>	<b>CPFP Fundación Laboral de la Construcción (3)</b>
<b>INFORMÁTICA Y COMUNICACIONES</b>	<b>Sistemas Microinformáticos y Redes</b>	<b>PAMPLONA</b>	<b>CI María Ana Sanz</b>
			<b>CI Cuatro Vientos</b>
		<b>ESTELLA</b>	<b>CI Politécnico Estella</b>
		<b>TUDELA</b>	<b>CIP ETI *</b>
<b>IMAGEN Y SONIDO</b>	<b>Video disc-jockey</b>	<b>PAMPLONA</b>	<b>CIP Donapea IIP</b>
<b>INSTALACIÓN Y MANTENIMIENTO</b>	<b>Mantenimiento Electromecánico</b>	<b>PAMPLONA</b>	<b>CI Virgen Camino</b>
		<b>HUARTE</b>	<b>IES Huarte</b>
		<b>ALSASUA</b>	<b>CIP FP Sakana LH</b>
		<b>BERA</b>	<b>IES Toki Ona BHI (1)</b>
		<b>LUMBIER</b>	<b>IES FP Lumbier</b>
		<b>PERALTA</b>	<b>IES Ribera del Arga</b>
		<b>TUDELA</b>	<b>CIP ETI</b>
	<b>Instalaciones de Producción de Calor</b>	<b>PAMPLONA</b>	<b>CI Virgen Camino</b>
	<b>Instalaciones Frigoríficas y de Climatización</b>	<b>ESTELLA</b>	<b>CI Politécnico Estella</b>
<b>MADERA, MUEBLE Y CORCHO</b>	<b>Carpintería y Mueble</b>	<b>PAMPLONA</b>	<b>CI San Juan Donibane</b>
			<b>CI Politéc. Salesianos</b>
<b>QUÍMICA</b>	<b>Planta Química</b>	<b>PAMPLONA</b>	<b>CIP Donapea</b>
<b>SANIDAD</b>	<b>Cuidados Auxiliares de Enfermería</b>	<b>PAMPLONA</b>	<b>Escuela Sanitaria de Navarra ESTNA (2)*</b>
			<b>CPFP María Inmaculada</b>
			<b>CPFP Carlos III</b>
		<b>ESTELLA</b>	<b>CI Politécnico Estella</b>
		<b>ELIZONDO</b>	<b>CIP Elizondo Lanbide Eskola IIP</b>
		<b>TUDELA</b>	<b>CIP ETI</b>
	<b>Emergencias Sanitarias</b>	<b>PAMPLONA</b>	<b>Escuela Sanitaria de Navarra ESTNA (2)*</b>
	<b>Farmacia y Parafarmacia</b>	<b>PAMPLONA</b>	<b>CPFP María Inmaculada</b>
<b>SERVICIOS SOCIOCULTURALES Y A LA COMUNIDAD</b>	<b>Atención a Personas en Situación de Dependencia</b>	<b>PAMPLONA</b>	<b>CI Escuela de Educadores (4)</b>
			<b>CPFP María Inmaculada</b>
		<b>ESTELLA</b>	<b>CI Politécnico Estella *</b>
		<b>SAN ADRIÁN</b>	<b>IES Ega</b>
		<b>TAFALLA</b>	<b>CIP Tafalla (3)</b>
<b>TRANSPORTE Y MANTENIMIENTO DE VEHÍCULOS</b>	<b>Carrocería</b>	<b>PAMPLONA</b>	<b>CIP Donapea (5)</b>
	<b>Electromecánica de Vehículos Automóviles</b>	<b>PAMPLONA</b>	<b>CIP Donapea (5)</b>
			<b>PAMPLONA</b>

\*Oferta Nueva Presencial (1) Oferta en Euskera (2) Oferta en castellano y en euskera (3) Oferta en Dual (4) Adaptado, 3 cursos de duración  
(5) Oferta de Mañana y de Tarde (6) Se atiende en euskera y castellano  
CONTRASTAR INFORMACIÓN: <https://www.educacion.navarra.es/web/dpto/ciclos-formativos>

## **2.- OTRAS ENSEÑANZAS**

### **2.1. Enseñanzas Deportivas de Régimen Especial:**

- Grado Medio
- Grado Superior

### **2.2.- Enseñanzas Artísticas de Artes Plásticas y Diseño**

## 2.1. ENSEÑANZAS DEPORTIVAS DE RÉGIMEN ESPECIAL

Las enseñanzas deportivas de régimen especial te capacitan para el desempeño cualificado de la actividad profesional en el sistema deportivo en relación con una modalidad o especialidad deportiva y el acceso al empleo. Están organizadas en dos grados: Grado Medio y Grado Superior.

La finalidad es preparar al alumnado para una actividad profesional de mayor cualificación y capacitación en el sistema deportivo en relación con una modalidad o especialidad deportiva concreta.

### GRADO MEDIO:

Dirigida, con carácter general, a personas con una edad mínima de 16 años.

### SE ORGANIZAN EN DOS CICLOS O NIVELES:

**CICLO INICIAL** (en las enseñanzas LOE) o primer nivel (en las enseñanzas LOGSE).

**CICLO FINAL** (en las enseñanzas LOE) o segundo nivel (en las enseñanzas LOGSE).

Para cada ciclo o nivel se estructura en bloques:

- **Bloque común**, formado por los módulos comunes a todas las modalidades o especialidades deportivas.
- **Bloque complementario**, formado por los módulos complementarios a la formación y/o módulos específicos a la modalidad o especialidad.
- **Bloque de formación práctica**, formado por el módulo de formación práctica.

### ACCESO:

Requisitos generales:

- Para acceder al ciclo inicial de las enseñanzas de grado medio será necesario tener el título de Graduado en Educación Secundaria Obligatoria (ESO) o equivalente a efectos académicos. Dicho requisito podrá ser sustituido por la superación de una prueba de acceso a ciclos formativos de Grado Medio, para la que se requiere una edad mínima de 17 años.
- Para acceder al ciclo final de las enseñanzas de grado medio será necesario acreditar tener superado el ciclo inicial en la correspondiente modalidad o especialidad deportiva.

Requisitos específicos

- Además de los requisitos generales se podrá recurrir para el acceso la superación de una prueba de carácter específico organizada y controlada por la Administración educativa o acreditar méritos deportivos específicos. Los deportistas de alto nivel o de alto rendimiento estarán exentos de cumplir los requisitos de carácter específico en la modalidad o especialidad correspondiente.

### TITULACIÓN:

Al finalizar estudios cada una de estas enseñanzas conduce a un **TÍTULO DE TÉCNICO DEPORTIVO** que capacita para el desempeño de las funciones del perfil profesional correspondiente a la iniciación y tecnificación deportivas.

- **Académicamente** el título de técnico deportivo permitirá el acceso a cualquiera de las modalidades de Bachillerato, cualquiera que fuera el requisito académico para el acceso a las enseñanzas deportivas.
- **Laboralmente** este técnico ejercerá su actividad en el ámbito de la iniciación deportiva. Actuará siempre en el seno de un organismo público o privado relacionado con la práctica de la actividad.

## GRADO SUPERIOR DE ENSEÑANZAS DEPORTIVAS DE RÉGIMEN ESPECIAL

Dirigida, con carácter general, a personas con una edad mínima de 18 años.

### SE ORGANIZAN EN UN ÚNICO CICLO POR MÓDULOS

Para cada ciclo o nivel se estructura en bloques y/o módulos formativos:

- **Bloque común**, formado por los módulos comunes a todas las modalidades o especialidades deportivas.
- **Bloque específico**, formado por los módulos específicos a la modalidad o especialidad.
- **Bloque de formación práctica**, formado por el módulo de formación práctica.
- **Módulo de proyecto final**.

### ACCESO:

Requisitos generales

- Título de Bachiller o equivalente a efectos académicos. El título de bachiller podrá ser sustituido por la superación de la parte común de la prueba de acceso a ciclos formativos de Grado Superior.
- Título de Técnico Deportivo en la correspondiente modalidad o especialidad deportiva.

Requisitos específicos

**Además de los requisitos generales**, cada modalidad **podrá exigir** cualquiera de las **siguientes condiciones**:

- La **superación de una prueba de carácter específico** de la modalidad o especialidad deportiva
- La **acreditación** de determinados **méritos deportivos**

Los deportistas de alto nivel o de alto rendimiento estarán exentos de cumplir los requisitos de carácter específico en la modalidad o especialidad correspondiente.

### TITULACIÓN:

Al finalizar estudios del ciclo conduce a un **TÍTULO DE TÉCNICO DEPORTIVO SUPERIOR** que capacita para el desempeño de las funciones del perfil profesional correspondiente al entrenamiento, dirección de equipos y deportistas de alto rendimiento, conducción con altos niveles de dificultad en la modalidad o especialidad deportiva de que se trate.

### LISTADO DE CENTROS QUE IMPARTEN LAS ENSEÑANZAS DEPORTIVAS DE RÉGIMEN ESPECIAL EN NAVARRA

CENTROS PÚBLICOS	CENTROS PRIVADOS
CIP "FP Sakana LH" Alsasua	Centro Privado autorizado de Enseñanzas Deportivas " <b>Acadef</b> ", Burlada
	Centro Privado autorizado de Enseñanzas Deportivas " <b>Cenafe Escuelas</b> ", Sarriguren
	Centro Privado autorizado de Enseñanzas Deportivas " <b>Ceneded</b> ", Mutilva
	Centro Privado autorizado de Enseñanzas Deportivas " <b>Ceneded</b> ", Tudela
	Centro Privado Autorizado de Enseñanzas Deportivas " <b>Eskola Vitae</b> ", Huarte

## PARA AMPLIAR LA INFORMACIÓN:

Para obtener más información sobre la oferta a nivel nacional o de las Comunidades Autónomas más cercanas puedes acceder a:

1. [www.todofp.es](http://www.todofp.es)
2. [www.educacion.navarra.es/sistemaeducativo/enseñanzas](http://www.educacion.navarra.es/sistemaeducativo/enseñanzas)
3. Blog de Orientación: [www.iesbenjamin.es](http://www.iesbenjamin.es)
4. [www.educaragon.org](http://www.educaragon.org) (oferta de la CCAA de Aragón)
5. [www.educarioja.org](http://www.educarioja.org) (oferta de la CCAA de Rioja)
6. [www.lanbidez.es](http://www.lanbidez.es) (oferta de País Vasco)

### SOBRE LAS PRUEBAS DE ACCESO GRADO MEDIO Y GRADO SUPERIOR EN NAVARRA:

**REQUISITOS**  
**CONTENIDO-ESTRUCTURA DE LA PRUEBA**  
**TEMARIO**  
**EXÁMENES DE CURSOS ANTERIORES**  
**NORMATIVA**  
**LUGARES Y FECHAS DE REALIZACIÓN DE LAS PRUEBAS**  
**...ETC**



[http://www.navarra.es/home\\_es/Servicios/ficha/3104/Pruebas-de-acceso-a-ciclos-de-FP-de-Artes-Plasticas-y-Disenio-y-de-Ensenanzas-Deportivas](http://www.navarra.es/home_es/Servicios/ficha/3104/Pruebas-de-acceso-a-ciclos-de-FP-de-Artes-Plasticas-y-Disenio-y-de-Ensenanzas-Deportivas)

### SOBRE LAS PRUEBAS DE ACCESO GRADO MEDIO Y GRADO SUPERIOR OTRAS CC.AA:

[www.todofp.es/sobre-fp/actualidad/inscripciones-matriculas/inscripciones-matriculas-1920.html](http://www.todofp.es/sobre-fp/actualidad/inscripciones-matriculas/inscripciones-matriculas-1920.html)

**BUSCADOR POR COMUNIDADES**

## 2.2. LAS ENSEÑANZAS ARTÍSTICAS DE ARTES PLÁSTICAS Y DISEÑO

Las enseñanzas artísticas tienen como finalidad proporcionar al alumnado una formación artística de calidad y garantizar la cualificación de los futuros profesionales de la música, la danza, las artes plásticas y el diseño

Dentro de ellas los estudios de Artes Plásticas y Diseño se dividen en dos tipos de formación:

Enseñanzas Profesionales  
Enseñanzas Superiores

Dentro de las **ENSEÑANZAS PROFESIONALES** se encuentran:

- Los **Ciclos Formativos de Grado Medio de Artes Plásticas y Diseño**: Al finalizarlos se obtiene el Título de Técnico y te capacitan para desarrollar una profesión concreta.
- Los Ciclos Formativos de Grado Superior de Artes Plásticas y Diseño: Son estudios que forman profesionales de un nivel 3 de cualificación. Al terminarlos se obtiene el Título de Técnico Superior.

Estos estudios tienen un elevado contenido práctico y te forman para ser un profesional capaz de ejercer una actividad artístico-profesional utilizando todo tipo de técnicas artística desde las más actuales a las más clásicas.

Los **requisitos de acceso son los mismos que para los demás estudios de Formación Profesional pero además, tienes que superar** unas pruebas de acceso para demostrar tus aptitudes en el ámbito artístico

Las **ENSEÑANZAS SUPERIORES DE ARTES PLÁSTICAS Y DISEÑO** están enmarcadas dentro del Espacio Europeo de Educación Superior (EEES) y tienen como finalidad ofrecerte una formación cualificada para ser un futuro/a profesional del sector artístico.

Dentro de estas enseñanzas se encuentran los estudios de Diseño y los Estudios de Artes Plásticas.

Los estudios superiores de diseño se organizan en 4 cursos de 60 créditos ECTS, cada uno.

El título que se obtiene es equivalente a todos los efectos a un grado universitario

CENTROS EN NAVARRA:

- Escuela de Artes de Corella
- Escuela de Artes de Pamplona

**MÁS INFORMACIÓN SOBRE LAS PRUEBAS DE ACCESO Y OFERTA DE CICLOS DE GRADO MEDIO, SUPERIOR EN NAVARRA:**

<https://www.educacion.navarra.es/web/dpto/formacion-profesional>

## **3.-ALTERNATIVAS SI NO SE OBTIENE EL TÍTULO DE GRADUADO**

### **4.-Anexo:**

#### **Actividades de Ayuda para la Toma de Decisiones**

- ✓ **Autoconocimiento**
- ✓ **Intereses Profesionales**
- ✓ **Análisis del Rendimiento Académico**
- ✓ **Síntesis del Proceso**



# Y ¿SI NO SE OBTIENE EL TÍTULO DE GRADUADO?

## ALTERNATIVAS:

Existen las siguientes opciones:

1. Acceso al mundo laboral ( con 16 años cumplidos) (\*)
2. **Cursar la ESPA** para poder obtener el título,( requisito 18 años)
3. Prueba de acceso a los Ciclos Formativos de Grado Medio ( con 17 años cumplidos o cumplirlos en el año natural en que se realiza la prueba)
4. Prueba de acceso a Ciclos Formativos de Grado Superior (con 19 años)

**Pruebas Libres:** Son unas pruebas que se convocan periódicamente que permiten la obtención directa del título de Graduado en Educación Secundaria Obligatoria. Las pruebas se convocan anualmente por Resolución.

### Quiénes pueden presentarse:

- Las personas mayores de 18 años o que cumplan esta edad dentro del año natural en que se presenten a las mismas.
- Si están matriculados en la Educación Secundaria para las Personas Adultas, deberán darse de baja en dichas enseñanzas quince días antes de la apertura del plazo de inscripción.

Para obtener más información: [http://www.navarra.es/home\\_es/servicios/ficha/2085/Obtencion-directa-del-titulo-de-Graduado-en-ESO-para-mayores-de-18-anos](http://www.navarra.es/home_es/servicios/ficha/2085/Obtencion-directa-del-titulo-de-Graduado-en-ESO-para-mayores-de-18-anos)

(\*) Más información sobre el acceso al mundo laboral: **SERVICIO NAVARRO DE EMPLEO**  
[https://www.navarra.es/home\\_es/Temas/Empleo+y+Economia/Empleo/Empleo/Ofertas+de+empleo/Default.htm](https://www.navarra.es/home_es/Temas/Empleo+y+Economia/Empleo/Empleo/Ofertas+de+empleo/Default.htm)

**ANEXO:**

# **-ACTIVIDADES DE AYUDA PARA LA TOMA DE DECISIONES (\*):**

## **-Autoconocimiento:**

**Intereses Profesionales**

**Análisis del Rendimiento Académico**

**Síntesis del Proceso**

**(\*) Extraído libremente de “Elegir en la ESO “Editorial Donostiarra.  
Para disponer del Cuadernillo, solicitarlo en el Departamento de Orientación**

## **EL AUTOCONOCIMIENTO (1)**

Es necesario para decidir qué alternativa es la más adecuada que te pares a pensar sobre ti mismo/a y reflexionar cómo crees que eres, cuáles son tus intereses, tus aptitudes y cómo ha sido tu rendimiento en los distintos cursos de la ESO

- Cuestionario de Intereses Profesionales adaptado de “Preparo mi futuro” de la Editorial Donostiarra
- Análisis del Rendimiento Académico en la ESO de los bloques de asignaturas relacionados con cada Campo de Intereses Profesionales.

### **CUESTIONARIO DE INTERESES PROFESIONALES (CIP II)**

#### **INSTRUCCIONES**

1. Contesta a las preguntas del cuestionario según el grado que sientas respecto a cada actividad, de acuerdo con la tabla siguiente:

Mucho	= 5
Bastante	= 4
Regular	= 3
Poco	= 2
Nada	= 1
2. Después de esto suma la puntuación de cada una de las filas (en horizontal) y escribe el resultado en la casilla PD (que significa Puntuación Directa).
3. Señala las tres filas en las que mayor puntuación hayas obtenido y mira con detenimiento las profesiones en la Tabla de Ocupaciones.
4. Lleva esta información al cuadro-resumen

#### **PREGUNTAS**

1. Hacer un circuito eléctrico.
2. Trabajar en un hospital
3. Ayudar a resolver los problemas que tienen las familias necesitadas.
4. Ser escritor o escritora
5. Dar clases de música
6. Hacer reacciones químicas en un laboratorio
7. Participar en programas de rehabilitación de enfermos
8. Preocuparme por los problemas sociales del barrio o la ciudad donde vivo
9. Estudiar formas de vida de poblaciones prehistóricas
10. Interpretar obras de teatro
11. Participar en un equipo de investigación científica
12. Hacer un curso de socorrismo y primeros auxilios
13. Atender y educar a personas con deficiencias psíquicas o psicológicas
14. Estudio de los fósiles para reconstruir formas de vida antiguas
15. Modelar objetos de cerámica
16. Recoger muestras de tierra y estudiar su composición
17. Ayudar en tareas sanitarias
18. Escribir artículos para revistas o periódicos
19. Dar clases de tu idioma para extranjeros
20. Tocar algún instrumento musical en una orquesta
21. Diseñar el trazado de una autopista
22. Trabajar en una unidad de tratamiento del dolor
23. Estudiar los gustos de la gente para vender un producto
24. Traducir un libro a otro idioma

25. Restaurar cuadros y obras de arte antiguos
26. Plantear de forma práctica en el laboratorio principios o fórmulas físicas
27. Trabajar en una farmacia
28. Trabajar en un servicio de atención al cliente
29. Estudiar las características de diferentes lenguas y sus relaciones
30. Trabajar en la impresión de un periódico
31. Montar el sistema de iluminación de un espectáculo
32. Pertenecer a un equipo de trasplante de órganos
33. Defender a una persona en un juicio
34. Colaborar en una revista literaria
35. Hacer labores de estética personal, moda y peluquería
36. Montar y probar motores de coches
37. Elaborar dietas adecuadas a diferentes tipos de enfermedades
38. Hacer estudios sobre la opinión de la gente ante determinados temas
39. Hacer de intérprete en una conferencia
40. Pintar un cuadro
41. Diseñar una máquina a través de un ordenador
42. Realizar prótesis, moldes o piezas dentales
43. Trabajar en una agencia de viajes
44. Trabajar en una biblioteca
45. Diseñar moda de vestir
46. Arreglar un enchufe eléctrico
47. Realizar ecografías o radiografías a pacientes
48. Trabajar en publicidad
49. Dialogar sobre las cualidades de una película, libro, obra de arte
50. Dar clases de dibujo o pintura
51. Obtener a través de una práctica de laboratorio, la fórmula de un fenómeno físico
52. Revisar y solucionar los problemas dentales de las personas
53. Participar en un proceso de selección del personal de una empresa
54. Ordenar y clasificar documentos en un archivo
55. Decorar habitaciones, casas e interiores
56. Analizar la composición química de los alimentos
57. Curar enfermedades de los animales domésticos
58. Confeccionar las nóminas de los empleados de una empresa
59. Escribir cuentos, poesías y novelas
60. Componer la música de una canción
61. Estudiar nuevas formas de producción de energía
62. Realizar sesiones de relajación, control mental y yoga para la rehabilitación de enfermos
63. Estudiar las costumbres de diferentes pueblos.
64. Enseñar un idioma
65. Maquillar a un artista
66. Conocer cómo se construye un edificio
67. Asesorar a un agricultor sobre las condiciones más favorables para realizar un cultivo
68. Participar en una excavación arqueológica
69. Analizar las causas y consecuencias de los hechos históricos
70. Hacer una escultura
71. Asesorar a un agricultor sobre las condiciones más favorables para realizar un cultivo
72. Mantener y cuidar un acuario
73. Trabajar en un banco u oficina
74. Asistir a conferencias sobre temas culturales: historia, literatura, etc.
75. Visitar museos de pintura o escultura
76. Realizar el mantenimiento de la maquinaria de una fábrica
77. Mejorar el tono físico y el rendimiento de un atleta o deportista
78. Llevar la contabilidad de un empresa
79. Leer periódicos, libros...

80. Hacer grabaciones y montajes en video
81. Determinar el grupo sanguíneo de una persona
82. Cuidar enfermos de todo tipo
83. Aprender recetas de cocina y cocinar
84. Las lenguas clásicas como el latín o el griego
85. Pintar retratos de personas
86. Participar en un programa de control de residuos ambientales
87. Estudiar la influencia de determinados alimentos en la salud de las personas.
88. Llevar las relaciones de una empresa con el exterior
89. Estudiar la cultura y las costumbres de diferentes países
90. Hacer el montaje de una película
91. Realizar los planos y medidas topográficas para urbanizar una zona de la ciudad
92. Trabajar en el desarrollo de cultivos marinos
93. Estudiar la distribución de la población en un área geográfica determinada.
94. Hacer el guión de una obra de teatro
95. Asistir a clases de música
96. Trabajar en una refinería de petróleo
97. Hacer el diagnóstico de una enfermedad
98. Ser corresponsal de un periódico en un país
99. Estudiar la gramática de una lengua
100. Asistir a conciertos de música clásica

**HOJA DE RESPUESTAS**

**CUESTIONARIO DE INTERESES  
PROFESIONALES  
Hoja de respuestas**

<b>CAMPO 1 Científico- Tecnológico</b>	<b>CAMPO Salud</b>	<b>CAMPO 3 CC.Sociales</b>	<b>CAMPO 4 Humanístico</b>	<b>CAMPO 5 Artístico</b>
1	2	3	4	5
6	7	8	9	10
11	12	13	14	15
16	17	18	19	20
21	22	23	24	25
26	27	28	29	30
31	32	33	34	35
36	37	38	39	40
41	42	43	44	45
46	47	48	49	50
51	52	53	54	55
56	57	58	59	60
61	62	63	64	65
66	67	68	69	70
71	72	73	74	75
76	77	78	79	80
81	82	83	84	85
86	87	88	89	90
91	92	93	94	95
96	97	98	99	100
<b>Total</b>				
<b>Divide entre 10 (un de- cimal)</b>				

- Suma las puntuaciones por columnas apuntando el resultado en la casilla "Total". .
- Divide cada resultado entre 10 y anótalo en su lugar correspondiente.
- Posteriormente deberás anotar en la "Tabla resumen del autoconocimiento"

## RENDIMIENTO ACADÉMICO

### TABLA DE NOTAS

Recuerda las calificaciones obtenidas en los 3 cursos anteriores y en la primera evaluación de 4º. Estas notas muestran tu capacidad y esfuerzo para los estudios y pueden servirte de referencia para enfocar tu decisión futura, bien para revisar la opción de 4º / Modalidad de Bachillerato futura o para otra opción. Rellena las notas de la siguiente manera:

- 1.- Coloca en las casillas las notas finales (de 1º a 3º) y la 1ª evaluación de 4º obtenidas en cada área
- 2.- Convierte la nota en puntuación según la siguiente tabla:

NOTA
Sobresaliente
Notable
Bien
Suficiente
Insuficiente

PUNTUACIÓN
10
8
6
5
3

- 3.- Halla la media de las puntuaciones y escríbela en la casilla correspondiente
- 4.- Traslada las puntuaciones medias a la Tabla de Bloques y halla la media de cada bloque
- 5.- Pasa los datos de la última columna a la Tabla Final de Resumen del Autoconocimiento

AREAS	1º ESO		2º ESO		3º ESO		4º ESO		Puntuac Media
	Nota	Puntuac	Nota	Puntuac	Nota	Puntuac	Nota	Puntuac	
Lengua									
Matemáticas					Acad.* Aplic		Acad. Aplic*		
Geografía e Historia									
Inglés									
Física-Quim + Biología-Geol.									
Latín									
Ed. Plástica									
Tecnología									
Informática									
Música									
Valores Éticos									
Lengua Vasca									
2º Idioma: Francés/ Alemán									
Optativa:									

## TABLA DE BLOQUES

(1º, 2º ,3º ESO, y 4º ESO 1ª evaluación)

**MEDIA DEL  
BLOQUE**

Matemáticas		<b>BLOQUE CIENTÍFICO- TÉCNICO</b>
Biología-Geología		
Física-Química		
Tecnología		
Optativa*		

Biología		<b>BLOQUE BIO- SANITARIO</b>
Física-Química		
Optativa *		
Optativa*		

Geografía e Historia		<b>BLOQUE SOCIAL</b>
Matemáticas		
Valores Éticos		
Optativa *		
Optativa*		

Geografía e Historia		<b>BLOQUE HUMANISTICO</b>
Matemáticas		
Latín		
Valores Éticos		
Inglés		
Lengua Vasca		
Optativa *		
Optativa *		

Música		<b>BLOQUE ARTÍSTICO</b>
Ed. Plástica y Visual		
Fotografía		
Educación Física		
Optativa		

\*Añade a cada bloque las optativas que tengan relación con el mismo

(1) Extraídas de Editorial Donostiarra Cuaderno "Elige tu futuro".



## ALGUNAS REFLEXIONES SOBRE EL RENDIMIENTO ACADÉMICO:

Las asignaturas de tu plan de estudios están programadas para que en el futuro, tengas una buena base cultural, estudies y/o trabajes con una preparación adecuada, así como para que seas una persona que sepa vivir en sociedad. La cultura y la preparación favorecen la ciudadanía, relacionarse y ser útil a las demás personas.

Analiza los resultados que has ido obteniendo a lo largo de la ESO, y los harás sobre aquellas materias que más peso puedan tener en las distintas alternativas tras obtener el título de la ESO.

Con esta reflexión lo que se pretende es que analices qué materias se te dan mejor o peor, cuales nos atraen o nos gustan más y muy especialmente, si están acordes con mi área de Intereses.

- ¿Qué materias son tus preferidas? Explica tus razones:

1. \_\_\_\_\_

**TABLA FINAL RESUMEN AUTOCONOCIMIENTO**

CAMPO		INTERESES	RENDIMIENTO	SUMA
CAMPO 1	Ciencia, Ingeniería y Tecnología			
CAMPO 2	Salud			
CAMPO 3	Social			
CAMPO 4	Humanidades			
CAMPO 5	Artístico			

## SÍNTESIS DEL PROCESO: CUESTIONES PARA REFLEXIONAR:

1.- ¿COINCIDE EL BACHILLERATO CON APTITUDES Y RENDIMIENTO ACADEMICO EN EL BLOQUE CORREONDIENTE?

2.- ¿COINCIDE EL CICLO FORMATIVO DE GRADO MEDIO ELEGIDO CON MIS APTITUDES E INTERESES?

3.- EN CASO NEGATIVO:

Hablar con el tutor/a

Hablar con el Orientador/a:

4.- Al final mi decisión será:

### BACHILLERATO-

MODALIDAD: \_\_\_\_\_

ITINERARIO

\_\_\_\_\_  
\_\_\_\_\_

Optativa 3 Horas \_\_\_\_\_

Optativa 4 Ho-  
ras \_\_\_\_\_

### CICLO FORMATIVO DE GRADO ME- DIO:

FAMILIA PROFESIONAL

\_\_\_\_\_

CICLO: \_\_\_\_\_

\_\_\_\_\_

EN QUÉ CENTRO:

\_\_\_\_\_

### OTRAS OPCIONES:

REPETIR 4º?

¿POR QUÉ OPCIÓN?

\_\_\_\_\_

ESPA? \_\_\_\_\_

